

Pla d'Acció 2018-2020

ALIMENTEM COLLSEROLA!

PROMOVEM LA TRANSICIÓ
AGROECOLÒGICA AL PARC NATURAL



Pla d'Acció per promoure la Transició Agroecològica a Collserola en el període 2018-2020

Elaboració: Associació Arran de Terra. Eines per la Dinamització Local Agroecològica.



Redacció: Guillem Tendero Acin, Ariadna Pomar León i Annaïs Sastre Morató.

Lloc i data d'elaboració: Collserola, juny 2018

Informe realitzat en el marc del projecte «Alimentem Collserola. Promoció de la Transició Agroecològica a Collserola».

Web: <http://www.parcnaturalcollserola.cat/pages/DLAeCollserola>

Promou:



Donen suport:



Índex

1. INTRODUCCIÓ	4
La Transició Agroecològica a Collserola en el marc d'un sistema alimentari globalitzat.....	4
Fases del projecte Alimentem Collserola.....	5
Disseny del Pla d'Acció.....	5
Abast del procés participatiu.....	6
Continguts de l'informe.....	7
2. REPTES I POTENCIALITATS PER A LA TRANSICIÓ AGROECOLÒGICA A COLLSEROLA	8
3. PLA D'ACCIÓ PER PROMOURE LA TRANSICIÓ AGROECOLÒGICA A COLLSEROLA	12
Fomentar la sostenibilitat econòmica, ecològica i social de la producció agrària professional, la incorporació de nova pagesia i la recuperació de terres en desús.....	14
Fomentar la sostenibilitat econòmica, ecològica i social dels projectes de transformació alimentària artesana i el sorgiment de noves iniciatives.....	15
Fomentar els Circuits Curts de Comercialització i el consum de productes agroecològics....	16
Donar a conèixer la pagesia, la producció agrària i el patrimoni agroalimentari.....	17
Fomentar l'Educació Agroecològica.....	18
Fomentar la sostenibilitat ecològica i social de la producció agrària d'autoconsum i la recuperació de terres en desús.....	19
Donar a conèixer el projecte als i les visitants del Parc.....	20
4. ES ÒRGANS FORMALS DE PARTICIPACIÓ EN LA IMPLEMENTACIÓ DEL PLA D'ACCIÓ	21
La Comissió de Seguiment.....	22
Grups de Treball Sectorials i plenaris de la pagesia.....	22
Grup Motor.....	23

1. Introducció

La Transició Agroecològica a Collserola en el marc d'un sistema alimentari globalitzat

La industrialització i la globalització dels sistemes alimentaris ha tingut conseqüències econòmiques, ecològiques, socials i culturals molt negatives, tant en l'àmbit internacional com en els nostres territoris. D'entre aquestes, destaquen la desaparició d'explotacions agràries, la degradació dels ecosistemes i els recursos naturals, el domini que exerceixen les grans empreses sobre la cadena alimentària, la pèrdua de rellevància social i econòmica de la pagesia i l'adopció per part de la ciutadania d'un patró alimentari poc saludable i totalment insostenible.

L'àmbit d'influència del Parc Natural de la Serra de Collserola (en endavant, PNSC) ha patit aquestes conseqüències de forma acusada. Des de mitjans del s. XX, Collserola ha experimentat un procés sistemàtic d'abandonament de l'activitat agrària que actualment posa en perill la conservació del mosaic agroforestal i els valors naturals de la serra. Simultàniament, la població dels municipis que formen part del parc, va passar d'abastir-se d'aliments de proximitat produïts de forma sostenible, transformats de forma artesana i comercialitzats per mitjà de petits negocis familiars, a consumir els aliments processats provinents de l'agricultura industrial globalitzada que venen les grans superfícies.

En els últims anys, però, la consciència de que és necessari transformar els sistemes alimentaris locals s'ha obert cada cop més pas entre la ciutadania i les institucions públiques d'arreu del territori, també, i especialment, a l'àmbit d'influència de Collserola. En aquest context, l'any 2015 el Consorci del Parc Natural de la Serra de Collserola va encarregar a l'associació Arran de terra coordinar la implementació del projecte «Alimentem Collserola. Promoció de la Transició Agroecològica a l'àmbit d'influència del Parc Natural». L'objectiu és promoure la transformació del sistema alimentari de Collserola per fer-lo més sa, equitatiu i sostenible, posant al centre la reactivació de l'activitat agrària en l'àmbit d'influència del Parc Natural. Per aconseguir aquests objectius, Arran de terra va proposar aplicar la metodologia d'intervenció en el territori de la Dinamització Local Agroecològica, que posa molt èmfasi en la necessitat de dissenyar i implementar de la forma més participativa possible els processos locals de transició cap a l'Agroecologia i la Sobirania Alimentària.

Fases del projecte Alimentem Collserola

El projecte es va posar en marxa el 2016 i consta de quatre fases de treball:

- **Fase I. Diagnòstic tècnic** (abril del 2016 - març del 2017). Va consistir en la realització d'una diagnosi tècnica de la situació de la pagesia i l'activitat agrària que es realitza dins els límits del PNSC¹.
- **Fase II. Diagnosi i Planificació participativa** (l'abril del 2017 - maig del 2018). Respon a dos objectius principals: diagnosticar de forma participativa la situació del sistema alimentari en l'àmbit d'influència del PNSC per tal d'identificar els principals reptes per a la Transició Agroecològica a Collserola²; i dissenyar de forma participativa el Pla d'Acció, per mitjà del qual es tractaran de superar els reptes identificats en la diagnosi.
- **Fase III. Acció participativa** (juny 2018 - juny 2020). Consistirà en la implementació de les accions prioritzades del Pla d'Acció.
- **Fase IV. Avaluació** (juliol 2020 - desembre 2020). S'avaluarà la implementació del Pla d'Acció i es reformularà el Pla d'Acció per tal de garantir la continuïtat del treball de promoció de la Transició Agroecològica a Collserola de cara a un segon cicle d'implementació del projecte.

Disseny del Pla d'Acció

L'objectiu del present informe és presentar un dels principals resultats de la Fase de Diagnosi i Planificació participativa: el Pla d'Acció per promoure la Transició Agroecològica a Collserola en el període 2018 - 2020. El disseny del Pla d'Acció s'ha dut a terme per mitjà d'una metodologia de treball que ha posat èmfasi en la participació dels agents del territori, s'ha desenvolupat en tres etapes consecutives de treball i ha integrat diferents fonts d'informació diferents.

La **primera etapa** ha consistit en l'elaboració de «l'esquelet del Pla d'Acció». Aquest document inclou tretze línies estratègiques d'actuació i 85 idees d'accions per donar resposta als reptes per la Transició Agroecològica a Collserola. Per elaborar-lo, l'equip tècnic del projecte ha tingut en compte totes les propostes i idees d'accions aportades pels diversos agents locals entrevistats en el marc del treball de camp realitzat³. Al mateix temps, la versió final de l'esquelet del Pla d'Acció és fruit del treball participatiu realitzat en el marc de les reunions del Grup Motor⁴.

La **segona etapa** del procés d'elaboració del Pla d'Acció ha consistit en la priorització participativa de les línies estratègiques d'actuació i les accions per promoure la Transició Agroecològica a

1 http://parcnaturalcollserola.cat/user/ed/Diagnositecnica_PNSC2017.pdf

2 <http://www.parcnaturalcollserola.cat/user/ed/DiagnosiSistemaAlimentariCollserola.pdf>

3 Pagesia, tècnics i representants d'administracions públiques i membres d'entitats que promouen l'Agroecologia i la Sobirania Alimentària a Collserola

4 El Grup Motor és un dels òrgans formals de participació del projecte i té la funció de dinamitzar i protagonitzar el procés participatiu d'acció-reflexió-acció. Es va constituir el 8 de juny del 2017, ha estat integrat per 15 persones amb perfils diversos i per elaborar el Pla d'Acció ha realitzat tres sessions de treball participatives entre desembre del 2017 i març del 2018.

Collserola durant el període 2018 - 2020. La proposta de prioritització de les línies estratègiques d'actuació va ser realitzada pel Grup Motor, amb l'acompanyament de l'equip tècnic del projecte. Posteriorment, la prioritització va ser validada en la sessió participativa «Alimentem Collserola. Passem a l'acció!», celebrada el 24 de febrer del 2018 a la Casa de l'aigua de Trinitat Nova (Nou Barris, Barcelona), a la que van assistir una vuitantena de persones dels diferents barris i municipis de l'àmbit d'influència del Parc Natural. En la segona part d'aquesta sessió participativa es van crear sis Grups de Treball Sectorials (GTS)⁵, tants com línies estratègiques d'actuació s'havien proposat prioritzar; i cada GTS va prioritzar les accions a desenvolupar durant el període 2018 - 2020 dins la seva línia estratègica d'actuació.

En la **tercera etapa** d'elaboració del Pla d'Acció, els GTS han començat a elaborar els plans de treball per executar les accions prioritzades en la sessió del 24 de febrer. Al seu torn, l'equip tècnic ha elaborat la proposta de versió final de Pla d'Acció, que inclou 7 línies estratègiques d'actuació i 21 accions⁶. Aquesta proposta de versió final de Pla d'Acció ha estat validada, per una banda, per les entitats del territori, en el marc de la 12^a edició de la Fira Agrícola de Collserola, realitzada el 6 de maig del 2018 a Vallvidrera; i, per altra banda, per la Comissió de Seguiment⁷ del projecte, en el marc de la reunió que va tenir lloc a la seu del Consorci del Parc Natural el 16 de maig del 2018.

Abast del procés participatiu

El Pla d'Acció per promoure la Transició Agroecològica a Collserola durant el període 2018 - 2020 és fruit, doncs, d'un procés participatiu ampli i transversal que s'ha desenvolupat durant dos anys (entre abril del 2016 i maig del 2018) i que ha tingut el mèrit d'implicar una gran diversitat d'agents socials (44 entitats) i institucionals (14 administracions públiques) del territori. A continuació es detallen algunes de les principals fites del procés participatiu:

- 31 entrevistes a tècnics, pagesia, membres d'entitats i responsables d'administracions públiques.
- 3 reunions plenàries amb la pagesia de Collserola (participació mitjana de 19 persones).
- 9 sessions de treball amb el Grup Motor del projecte (participació mitjana de 13 persones).
- 4 reunions de la Comissió de Seguiment del projecte (participació mitjana de 14 persones).
- Taller de validació de la diagnosi participativa (53 persones).
- Taller de disseny participatiu del Pla d'Acció (81 persones).

- 5 Els Grups de Treball Sectorials o GTS són grups mixtes, formats per tècnics i tècniques de les administracions i les entitats implicades en el procés i per persones voluntàries, creats per desenvolupar de forma estable un eix d'acció dins el procés participatiu. La seva funció és dissenyar, executar i avaluar les mesures sectorials proposades des del procés participatiu i recollides al Pla d'Acció, constituint-se d'aquesta manera en els seus òrgans executius.
- 6 La versió final del Pla d'Acció inclou una línia estratègica d'actuació més que la versió que es va presentar a la sessió participativa del 24 de febrer perquè en la darrera etapa de disseny del Pla d'Acció l'equip tècnic ha proposat incloure diverses accions que, malgrat no haver estat prioritzades originalment, ja estan sent impulsades per agents del territori i representen una aportació significativa a la promoció de la Transició Agroecològica a Collserola.
- 7 La Comissió de Seguiment està integrada per les persones representants de les administracions públiques i les entitats socials amb representativitat territorial compromeses amb el projecte, i té la funció de monitoritzar el desenvolupament del projecte, dotar-lo de legitimitat política i social i aconseguir els recursos necessaris per impulsar-lo.

Continguts de l'informe

Els continguts del present informe s'han estructurat en quatre apartats. El primer es dedica a la introducció i inclou la contextualització del document, la presentació dels objectius i les fases del projecte, i l'explicació de la metodologia de treball que s'ha empleat per dissenyar el Pla d'Acció. En el segon apartat es presenten les principals conclusions de la diagnosi participativa del sistema alimentari de Collserola, en la que s'identifiquen els principals reptes per la Transició Agroecològica en l'àmbit d'influència del Parc Natural. El tercer apartat es dedica a presentar el Pla d'Acció per promoure la Transició Agroecològica a Collserola en el període 2018 - 2020. Finalment, en el quart apartat es descriu de quina manera s'implementarà el Pla d'Acció i com es donarà continuïtat al procés d'investigació-acció participativa en la Fase III del projecte, d'Acció participativa, posant èmfasi en el paper que jugaran els diversos òrgans formals de participació.

2. Reptes i potencialitats per a la Transició Agroecològica a Collserola

En aquest apartat es presenten els principals reptes i oportunitats per a la Transició Agroecològica en cadascun del set àmbits analitzats en la diagnosi participativa del sistema alimentari de Collserola⁸: producció agrària professional, indústria i transformació alimentària, distribució i comercialització d'aliments, consum alimentari, producció agrària per l'autoconsum, patrimoni agroalimentari, ús públic i educació agroecològica. Al final de l'apartat s'inclou una taula resum (Taula 1) amb els reptes i les potencialitats que s'han identificat com a prioritaris en cada àmbit.

La **producció agrària professional** al PNSC es troba en una situació força difícil. Les poques explotacions agràries professionals que funcionen dins el límits del parc (entorn una vintena comptant agricultura i ramaderia) tenen en general un mida reduïda i una viabilitat precària, i en conjunt produeixen un volum d'aliments força reduït. Amb tot, darrerament s'han incorporat al sector primari nous professionals relativament joves que poden ser el germen de la renovació del sector.

D'entre els reptes per reactivar l'activitat agropecuària professional des de la perspectiva agroecològica destaquen la pèrdua de superfície cultivada i les dificultats d'accés a la terra; els danys als cultius que provoca la fauna salvatge; i la disminució de la disponibilitat d'aigua a les finques. Pel que fa a les potencialitats, sobresurt que bona part de la pagesia de Collserola fa Producció Agrària Ecològica i treballa amb Circuits Curts de Comercialització; que d'uns anys ençà està creixent l'interès per l'ofici de pagès/a; la proximitat als grans centres de consum del país; i la facilitat d'associar Collserola a productes de qualitat.

En relació a la indústria i la **transformació alimentària**, destaca que als municipis del PNSC hi ha més d'un centenar d'empreses que produeixen elaborats ecològics; tanmateix, no es disposa d'informació sobre l'origen de les matèries primes ni els mètodes de producció que empren, de manera que no s'ha pogut valorar quin paper poden jugar aquestes empreses en el procés de Transició Agroecològica. Al seu torn, a l'àmbit d'influència del PNSC existeixen una desena de petites iniciatives de transformació artesana d'aliments ecològics que comercialitzen els seus productes per mitjà de circuits curts.

D'entre els reptes per a la Transició Agroecològica en l'àmbit de la transformació alimentària, destaca que el condicionament d'obradors requereix una inversió important; que la normativa higienicosanitària és un escull per la transformació artesana ja que està pensada per a la transformació industrial; i que sovint les normatives municipals suposen entrebancs per a la instal·lació d'aquest tipus de projectes. Pel que fa a les potencialitats, sobresurt que la pagesia de Collserola té excedents puntuals que podrien ser encaminats cap a la transformació artesana, així com capacitat per produir més; la proximitat als grans centres de consum del país; i la facilitat

8 En base a les conclusions de l'informe «Diagnosi Participativa. El sistema alimentari de Collserola. Reptes i oportunitats per a la Transició Agroecològica», elaborat per Arran de terra amb la col·laboració del Consorci del Parc Natural de la Serra de Collserola, i publicat el març del 2018. <https://bit.ly/2jZMA7P>

d'associar Collserola a productes de qualitat.

Actualment els principals canals de **comercialització** de producte ecològic a Catalunya són les botigues o els supermercats especialitzats en productes ecològics, seguits dels hipermercats, supermercats i grans superfícies. Collserola compta també amb altres canals on trobar producte local i ecològic, com ara comerços de barri, mercats, grups i cooperatives de consumidors/es (4%), agrobotigues, menjadors escolars i una xarxa de restaurants vinculats a l'Agroecologia i l'economia social i solidària. La pagesia del parc aprofita aquesta diversitat de circuits i comercialitza els seus productes per mitjà de la combinació de diferents canals.

Els principals reptes en l'àmbit de la distribució i la comercialització d'aliments són la manca de presència del producte local i ecològic a la majoria d'establiments, i el fet que la Gran Distribució Alimentària (supermercats, hipermercats, etc.) acapara la major part de la quota de mercat d'aquesta vàlua de la cadena alimentària. Pel que fa a les potencialitats, Collserola compta amb una gran diversitat de circuits curts de comercialització, així com amb una xarxa de mercats municipals que és única a Europa i té un gran potencial per fer accessible el producte ecològic i de proximitat.

En l'àmbit del **consum alimentari**, destaca que els i les catalanes exigeixen cada cop més aliments de qualitat, i que incorporen més criteris de sostenibilitat al realitzar la compra. Sobresurt, també, que en tots els municipis del Parc Natural, excepte a El Papiol, funcionen grups i/o cooperatives de consum de productes ecològics, fet que denota l'existència d'una massa crítica important de persones vinculades a l'Agroecologia i la Sobirania Alimentària.

D'entre els reptes per a la Transició Agroecològica en l'àmbit del consum alimentari, destaca que un dels principals motius que addueixen les persones que no consumeixen aliments ecològics és la seva manca d'accessibilitat; i, per altra banda, la pèrdua de cultura alimentària per part de bona part de la ciutadania. Pel que fa a les potencialitats, sobresurt que el consum de productes ecològics i de proximitat segueix augmentant a Catalunya de forma lenta però progressiva; i que també ho fan les propostes encaminades a *escalar* el consum cooperatiu de productes ecològics i de proximitat.

La **producció agrària d'autoconsum**, que inclou horts en precari, municipals, comunitaris i socials, resulta ser molt rellevant en els municipis del PNSC, tant en termes de població implicada (prop de 5.000 unitats familiars), com de superfície cultivada (unes 110 hectàrees) i producció (unes 2.210 tones d'aliment/any). A més, a banda d'abastir la població d'aliments i de contribuir a la Sobirania Alimentària de la regió, la producció agrària d'autoconsum també brinda importants serveis ecosistèmics i econòmics, i fomenta ciutats més sostenibles.

Un dels principals reptes en aquest àmbit és la situació d'alegalitat en que es troben els horts en precari, i l'absència d'una visió comú per part de les administracions públiques locals sobre com regularitzar-los. Un altre repte important és com s'afronta la pujada del preu de la terra al Baix Llobregat, degut a la parcel·lació de finques per arrendar parcel·les destinades a l'horta d'autoconsum, entrant així en competència per l'accés a la terra amb la pagesia professional. Pel

que fa a les potencialitats, destaca la possibilitat de donar resposta a la necessitat d'ordenar les vores i marges del Parc Natural implantant cultius en aquestes zones de transició entre l'entramat urbà i l'espai natural protegit.

Es calcula que, en els darrers anys, en què hi ha hagut un increment de l'**ús públic** del parc, Collserola ha superat els 3 milions de visitants anuals. Això suposa una oportunitat i, alhora, una amenaça per la producció agrària professional pels riscos i impactes que comporta aquest volum i diversitat de persones que transiten aprop dels espais de producció agrària.

Pel que fa a l'**Educació Agroecològica**, dins l'àmbit d'influència del PNSC existeix un nombre elevat d'entitats les quals, per mitjà de les activitats que realitzen, contribueixen de forma molt significativa a visualitzar la vessant agrària de Collserola, les bones pràctiques agràries i la producció ecològica en l'àmbit del parc. S'ha estimat que cada any participen unes 28.000 persones en les activitats d'Educació Agroecològica que es realitzen dins els límits del PNSC.

En l'àmbit de l'Educació Agroecològica els principals reptes per a la Transició Agroecològica són la concepció de Collserola com un espai natural d'ús lúdic i no com un espai productiu; la manca de reconeixement professional de la figura d'educador/a ambiental; i el fet que la majoria d'escoles no treballin el cicle alimentari de forma integral. Per altra banda, les principals potencialitats són l'elevat nombre d'iniciatives d'Educació Agroecològica que es realitzen a l'àmbit d'influència del parc; i la visió transformadora i en consonància amb els principis de l'Agroecologia i la Sobirania Alimentària de les entitats i persones que desenvolupen aquestes activitats.

Collserola compta amb un ampli **patrimoni agroalimentari** material i immaterial (masos, murs de pedra seca, cabanes de pastor, varietats locals, coneixements, tradicions, fires, etc.) que incrementa el valor de l'espai natural protegit i és un actiu per a la recuperació de l'activitat agrària a la serra.

En l'àmbit del patrimoni agroalimentari un dels principals reptes és l'elevat cost que implica rehabilitar i conservar el patrimoni material. També la seva manca de visualització i valorització per part de la ciutadania i els usuaris del parc. Pel que fa a les potencialitats, cal tenir en compte que gairebé tot el patrimoni material està inventariat, i que l'elevat nombre de visitants del parc permet comptar amb un públic objectiu molt ampli al que adreçar-se per donar a conèixer els valors patrimonials de la serra.

Taula 1. Principals reptes i potencialitats per a la Transició Agroecològica a Collserola, per àmbits.

Producció agrària professional	
Reptes	Potencialitats
Pèrdua de superfície cultivada. Dificultat d'accés a la terra. Danys que provoca la fauna salvatge. Disminució de la disponibilitat d'aigua.	Producció Agrària Ecològica i CCC. Augment interès per l'ofici de pagès/a. Proximitat als centres de consum. Facilitat d'associar Collserola a qualitat.
Transformació alimentària	
Reptes	Potencialitats
Cost elevat instal·lació nous projectes. Normativa higienicosanitària. Normatives municipals.	La pagesia té excedents i pot produir més. Proximitat als centres de consum. Facilitat d'associar Collserola a qualitat.
Distribució i comercialització d'aliments	
Reptes	Potencialitats
Manca de presència dels productes eco i de proximitat als establiments d'alimentació. Acaparament del mercat per part de la Gran Distribució Alimentària.	Presència de diversos tipus de Circuits Curts de Comercialització. Xarxa de mercats municipals única a Europa.
Consum alimentari	
Reptes	Potencialitats
Accessibilitat limitada als productes ecològics i de proximitat. Pèrdua de cultura alimentària.	Augment consum aliments eco i de proximitat. Possibilitat d'escalar el consum cooperatiu d'aliments ecològics i de proximitat.
Producció agrària d'autoconsum	
Reptes	Potencialitats
Molta demanda i poca oferta d'horts urbans. Manca de qualificació del sòl específica pels horts urbans. Situació d'alegalitat dels horts en precari. Competència amb la pagesia per l'ús del sòl al Baix Llobregat	Necessitat d'ordenar les vores del Parc. Contribució a la Sobirania Alimentària i a la resiliència social. Manteniment de la cultura i el patrimoni agrari.
Ús públic i Educació agroecològica	
Reptes	Potencialitats
La ciutadania no concep Collserola com un espai de producció agrària. La majoria d'escoles no treballen el cicle alimentari de forma integral.	Nombre molt important d'iniciatives d'Educació Agroecològica. Els agents que fan EAe a l'àmbit del PN tenen una visió transformadora i molt afí a la TAe.
Patrimoni agroalimentari	
Reptes	Potencialitats
Manca de conservació del patrimoni material. Manca de visualització/valoració del patrimoni.	Patrimoni material ben inventariat. Elevat nombre de visitants del parc.

Font: elaboració pròpia

3. Pla d'Acció per promoure la Transició Agroecològica a Collserola

El Pla d'Acció inclou 7 línies estratègiques d'actuació i 21 accions. Les línies estratègiques i les accions es relacionen amb els 8 àmbits temàtics analitzats en la diagnosi participativa del sistema alimentari de Collserola. Tingudes en compte en el seu conjunt, les 7 línies estratègiques i les 21 accions pretenen donar una resposta integral als reptes per la Transició Agroecològica identificats en l'esmentada diagnosi.

El Pla d'Acció inclou tres tipus d'accions que és possible diferenciar en funció de quin és l'agent que està més compromès amb la seva execució:

- l'execució de 13 de les 21 accions està previst que sigui liderada per l'equip tècnic del projecte i el Consorci de Collserola;
- l'execució de 6 accions serà liderada per entitats dels municipis del Parc Natural que estan vinculades al projecte;
- el Pla inclou 2 accions de promoció de la Transició Agroecològica que el Consorci ja ve realitzant des de fa uns anys i té previst seguir desenvolupant durant el període 2018 – 2020.

A continuació, per mitjà de la Taula 2, es presenta un quadre resum del Pla d'Acció per promoure la Transició Agroecològica a Collserola. Posteriorment, es descriuen breument cadascuna de les 21 accions incloses en el pla.

Taula 2. Quadre resum del Pla d'Acció per promoure la Transició Agroecològica a Collserola durant el període 2018 - 2020.

Àmbits	Línies estratègiques	Accions	Agent que lidera
Producció agrària professional	Fomentar la sostenibilitat econòmica, ecològica i social de la producció agrària professional, la incorporació de nova pagesia i la recuperació de terres en desús	Servei integral d'assessorament i acompanyament	Equip tècnic / Consorci
		Banc de terres	Equip tècnic / Consorci
		Contracte agrari conservació de Collserola	Equip tècnic / Consorci
		Investigació Participativa en Finca	Equip tècnic / Consorci
Transformació	Fomentar la sostenibilitat econòmica, ecològica i social dels projectes de transformació alimentària artesana i el sorgiment de noves iniciatives	Servei integral d'assessorament i acompanyament	Equip tècnic / Consorci
		Catàleg d'elaboradors/es	Equip tècnic / Consorci
		Obrador polivalent d'ús col·lectiu	Entitats
Comercialització	Fomentar els Circuits Curts de Comercialització i el consum de productes agroecològics	Marca de Garantia Producte de Collserola	Equip tècnic / Consorci
Consum		Mercats de pagès	Entitats
Patrimoni	Donar a conèixer la pagesia, la producció agrària i el patrimoni agroalimentari de Collserola	Catàleg de punts de venda de productes de Collserola	Equip tècnic / Consorci
		Catàleg de la pagesia	Equip tècnic / Consorci
		Fira Agrícola de Collserola	Entitats
		Fires agroalimentàries	Equip tècnic / Consorci
		Paisatges amb sabors d'aquí	Consorci
Educació	Fomentar l'Educació Agroecològica	Jornades de la vinya i el vi	Consorci
Producció agrària per l'autoconsum	Fomentar la sostenibilitat ecològica i social de la producció agrària d'autoconsum i la recuperació de terres en desús	Programes educatius agroecològics	Entitats
		Xarxa d'horts rurals de Collserola	Entitats
Comunicació	Donar a conèixer el projecte a la població als visitants del Parc Natural	Planta de compostatge de la fracció vegetal	Entitats
		Espai web i butlletí del projecte	Equip tècnic / Consorci
		Material divulgatiu	Equip tècnic / Consorci
		Xarxes socials	Equip tècnic / Consorci
		Mitjans de comunicació locals i generalistes	Equip tècnic / Consorci

Font: elaboració pròpia

Línia estratègica 1: Fomentar la sostenibilitat econòmica, ecològica i social de la producció agrària professional, la incorporació de nova pagesia i la recuperació de terres en desús.

ACCIONS

Servei integral d'assessorament i acompanyament

Per mitjà de la creació d'aquest servei es pretén contribuir a consolidar les iniciatives de producció agropecuària de Collserola, fomentar la instal·lació de noves iniciatives productives i recuperar la terra agrària en desús. El servei treballarà sempre des de la perspectiva de l'Agroecologia i l'Economia Social i Solidària; i comptarà amb tres eines: assessorament personalitzat, derivació a itineraris formatius, i el Banc de terres de Collserola. En una segona fase, es preveu que el servei brindi també assessorament i acompanyament a iniciatives de transformació alimentària artesana.

Banc de terres de Collserola

El Banc de Terres de Collserola (BdTC) és una eina del Servei integral d'assessorament i acompanyament de la pagesia que abastarà el territori dels 9 municipis del parc. El seu objectiu serà facilitar l'accés a la terra a la pagesia que ja treballa en l'àmbit del parc i necessiti augmentar la seva base territorial, i a nous projectes agropecuaris que es vulguin instal·lar en aquest territori. Mitjançant la mediació, el BdTC també pretén frenar l'abandonament del sòl agrari fomentant l'arrendament de finques a preus assequibles per la pagesia.

Contracte agrari conservació de Collserola

L'activitat agrària que realitza la pagesia de Collserola és fonamental per la conservació del mosaic agroforestal, el paisatge i la biodiversitat de la serra. Tanmateix, l'agricultura de muntanya que es practica a Collserola afronta desavantatges que fan que tingui una rendibilitat més baixa. Per mitjà del contacte agrari es pretén contribuir a millorar la viabilitat econòmica de les iniciatives de producció agrària donant una compensació econòmica a la pagesia que realitza bones pràctiques que afavoreixen la conservació dels valors naturals i culturals de la serra.

Investigació Participativa en Finca

Realitzar, en les finques productives, petits experiments orientats a trobar les solucions tècniques més econòmiques i sostenibles als problemes productius identificats per la pròpia pagesia. La pagesia participa en el disseny i el monitoratge dels experiments, amb el suport i l'acompanyament d'un/a professional especialitzat en l'àmbit de l'assessorament tècnic de la producció agrària.

Línia estratègica 2: Fomentar la sostenibilitat econòmica, ecològica i social dels projectes de transformació alimentària artesana i el sorgiment de noves iniciatives

ACCIONS

Catàleg d'elaboradors/es

El Catàleg d'elaboradors/es tindrà com objectiu donar a conèixer els projectes d'elaboració i transformació artesana que hi ha a l'àmbit d'influència de Collserola. Mel, formatge, pa, cervesa i molts altres productes que s'elaboren en el territori.

Obrador polivalent d'ús col·lectiu

Projecte en fase de disseny impulsat per persones d'entitats vinculades a Alimentem Collserola, desenvolupat en el marc dels pressupostos participatius de l'Ajuntament de Sant Cugat del Vallès. L'objectiu és crear un espai d'elaboració d'aliments ecològics i de proximitat a la finca pública de Can Monmany (Sant Cugat del Vallès). Es vol que l'espai compti amb una cuina i un obrador que permetin elaborar càterings i abastir a iniciatives de restauració pública col·lectiva (menjadors escolars, hospitals,...), fer formacions per la inserció sociolaboral i promocionar l'emprenedoria de projectes de restauració vinculats a l'agricultura de proximitat.

Línia estratègica 3: Fomentar els Circuits Curts de Comercialització i el consum de productes agroecològics

ACCIONS

Marca de Garantia Producte de Collserola

Creada pel Consorci l'any 2015, la marca és un distintiu de productes agroalimentaris de qualitat i produïts en l'àmbit territorial del Parc Natural de la Serra de Collserola. El segell regula l'ús del distintiu en més de 10 productes i actualment s'està estudiant la incorporació de noves varietats locals hortícoles, com el bròquil de Santa Teresa o la col de paperina. Per tal de donar a conèixer el segell a la població local i als referents gastronòmics es realitzaran actuacions per difondre els productes que integra.

Mercats de pagès

Promoure la participació de la pagesia de Collserola als mercats de pagès dels municipis del parc; i donar suport a la creació de nous mercats de pagès en l'àmbit d'influència del Parc Natural.

Catàleg de punts de venda de producte de Collserola

El Catàleg de punts de venda pretén facilitar el consum de producte de Collserola i ser un recurs pels consumidors i consumidoras a l'hora de comprar aliments produïts i elaborats a Collserola. Es seleccionaran aquells establiments, mercats i altres punts de venda que siguin més estables (restaurants, botigues, mercats, venda en finca) i que estiguin més compromesos amb la proposta del projecte.

Línia estratègica 4: Donar a conèixer la pagesia, la producció agrària i el patrimoni agroalimentari de Collserola

ACCIONS

Catàleg de la pagesia

Publicat a principis de 2018, el Catàleg de la pagesia de Collserola té per objectiu donar a conèixer la pagesia, posar en valor els productes alimentaris de Collserola, i sensibilitzar sobre la importància que té l'activitat agropecuària pel manteniment de la sostenibilitat ecològica, econòmica i social del Parc Natural. En els propers anys caldrà actualitzar-lo amb les noves incorporacions i seguir fent difusió d'aquest recurs.

Fira Agrícola de Collserola

Organitzada per la Cooperativa de consum de productes ecològics Can Pujades, la Fira Agrícola vol ser un punt de trobada de totes les iniciatives i projectes que promouen l'Agroecologia i la Sobirania Alimentària a Collserola. Aquest espai és una oportunitat per donar a conèixer les iniciatives agroecològiques que es desenvolupen a la serra i per enfortir les relacions entre els col·lectius i les entitats que les promouen. Després de 12 edicions, a partir del 2018 en el marc de la Fira es celebrarà la trobada plenària anual del projecte Alimentem Collserola.

Fires agroalimentàries

Collserola compta amb gran quantitat de fires agroalimentàries en els diferents municipis del Parc Natural. Algunes d'elles estan vinculades més estretament a l'activitat agrària i d'altres posen atenció en aspectes alimentaris i gastronòmics. Les fires són un bon escenari on donar a conèixer el projecte, la pagesia de la serra i la seva aportació a la conservació dels valors naturals de la serra, les propostes de l'agroecologia i la sobirania alimentària, etc.

Paisatges amb sabors d'aquí

És un programa de divulgació de la vessant agroalimentària de Collserola, promogut pel Consorci del Parc Natural. Consisteix en la realització d'un itinerari trimestral en què es visita un projecte productiu diferent en l'àmbit del parc i segons la temporada, per tal d'apropar la ciutadania a la pagesia i als productes alimentaris de Collserola. Els itineraris es poden consultar al Catàleg d'activitats de Collserola.

Jornades de la vinya i el vi

Jornades organitzades a partir de la voluntat dels representants de tots els municipis del Parc, que busquen posar en relleu el passat vitivinícola de la serra. Durant diversos caps de setmana, entre els mesos de maig i setembre, tot un seguit d'activitats donen a conèixer el passat agrícola de Collserola, el valor del patrimoni agroalimentari construït, com els masos i masies, i els costums i usos que s'hi desenvolupaven.

Línia estratègica 5: Fomentar l'Educació Agroecològica

ACCIONS

Programes educatius agroecològics

L'objectiu és fomentar el desenvolupament de programes educatius que treballin el cicle alimentari de forma integral a les escoles i impulsin la transició agroecològica del sistema alimentari escolar. Per aconseguir aquest objectiu, en el marc d'aquesta línia de treball, es preveu fer un mapatge d'iniciatives i dissenyar un programa marc per al desenvolupament de projectes d'educació agroecològica en l'àmbit d'influència de Collserola.

Línia estratègica 6: Fomentar la sostenibilitat ecològica i social de la producció agrària d'autoconsum i la recuperació de terres en desús

ACCIONS

Xarxa d'horts rurals de Collserola

La Xarxa d'horts rurals de Collserola, que està en creació i és una proposta de la Cooperativa Can Pujades, pretén esdevenir una plataforma des d'on recuperar antics horts vinculats a les masies de la serra per realitzar projectes col·lectius d'horta d'autoconsum que funcionin en base a una sèrie de criteris compartits (producció ecològica, funció social i pedagògica...).

Planta de compostatge de la fracció vegetal

La Cooperativa Can Pujades, amb col·laboració del CEPA, lidera el projecte de creació a Vallvidrera d'una planta de compostatge de la fracció vegetal, actualment en fase de disseny. El projecte pretén millorar la recollida i la recuperació de les restes vegetals, i fer-ne el compostatge per obtenir un producte de qualitat. La finalitat és revaloritzar aquesta fracció i convertir el residu en un producte útil per la pagesia del parc, pels horts d'autoconsum i pels propis veïns i veïnes del barri. Si el projecte té èxit l'experiència es podria reproduir a altres barris i municipis del Parc Natural.

Línia estratègica 7: Donar a conèixer el projecte a la població dels municipis i als visitants del Parc Natural

ACCIONS

Espai web propi i butlletí

Dins del web del Consorci de Collserola, hi ha l'espai web d'Alimentem Collserola, amb informació bàsica del projecte i els principals documents que es van generant. Amb la nova web del Consorci, el format i disseny del web d'Alimentem Collserola serà molt més atractiu, a la vegada que contindrà informació més àmplia de tot el procés i serà una eina de seguiment de l'execució de les actuacions del Pla d'Acció. Les principals notícies publicades al web s'enviaran en format butlletí per correu electrònic a les persones subscrites.

Material divulgatiu

Creació de material comunicatiu que serveixi per donar a conèixer el projecte: Disseny i producció d'una banderola, amb el logotip d'Alimentem Collserola, conceptes clau del projecte i els logos de les entitats i administracions implicades, que serveixi de fons per actes que s'organitzin. Creació d'un fulletó amb informació bàsica del projecte per distribuir-lo en els punts d'informació del Parc i en espais municipals, així com en fires i actes vinculats amb el sistema alimentari de Collserola.

Xarxes socials

Dinamització de les xarxes socials del projecte. A finals de 2017 es va crear un perfil de Twitter i actualment s'utilitza el perfil de Facebook del Consorci per fer difusió d'actes i de publicacions relacionades amb el projecte.

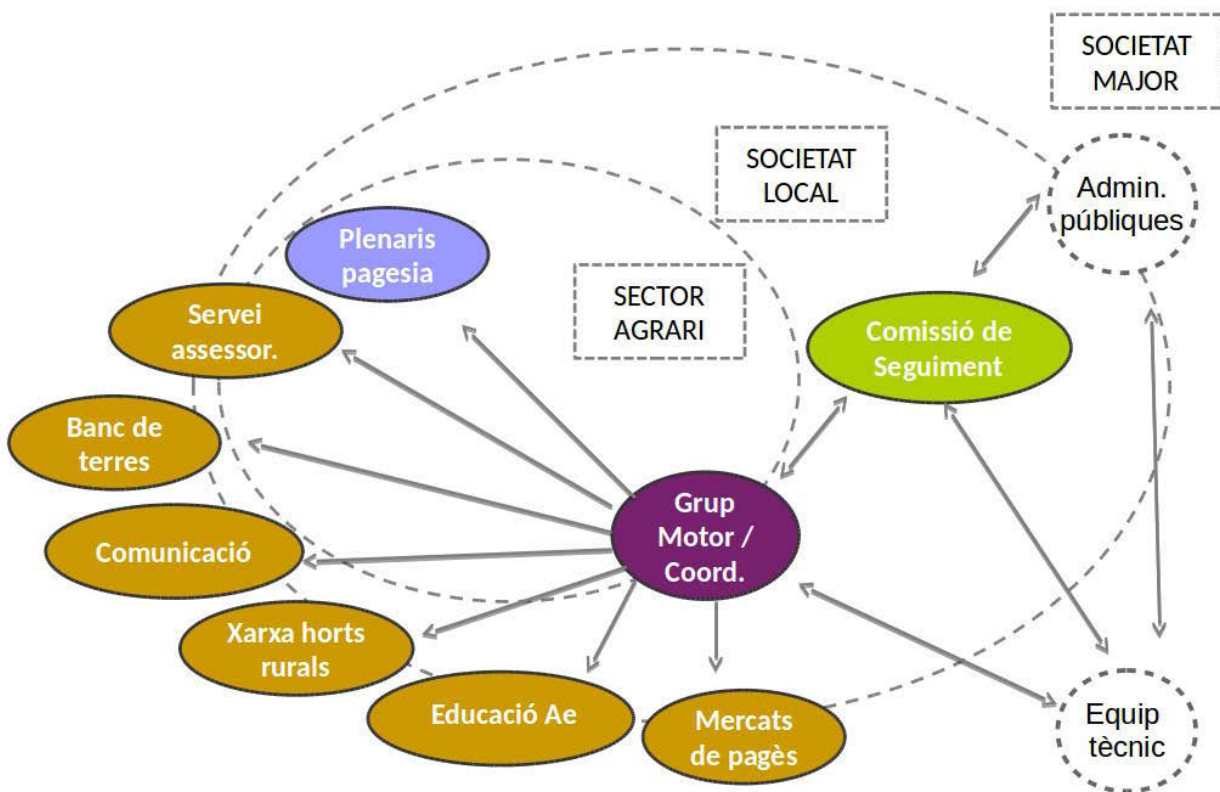
Mitjans de comunicació locals, especialitzats i generalistes

Notes de premsa sobre actes que s'organitzen en el marc del projecte o sobre la publicació de nous informes i resultats; presentació del projecte i els seus avenços en programes de ràdios locals, aprofitant l'espai que ja té el Consorci del Parc en algun d'ells; articles divulgatius per donar a conèixer el projecte i els beneficis de la transició agroecològica a la ciutadania dels municipis del parc; etc.

4. Els òrgans formals de participació en la implementació del Pla d'Acció

La publicació del present informe marca la finalització de la Fase de Diagnosi i Planificació participativa i l'inici de la Fase d'Acció participativa. El principal objectiu d'aquesta fase, que està previst que s'iniciï a mitjans del 2018 i es tanqui a mitjans de 2020, serà desenvolupar les 7 línies estratègiques d'actuació i les 21 accions incloses en el Pla d'Acció. Per acomplir aquest objectiu, en els darrers mesos s'ha redefinit la composició i/o el funcionament d'alguns dels òrgans formals de participació amb els que ja comptava el projecte, i s'ha creat un nou tipus d'òrgan: els Grups de Treball Sectorials. En aquest apartat s'explica la composició, funció i funcionament dels quatre tipus d'òrgans formals de participació amb els que comptarà el projecte en aquesta nova fase.

Figura 1. Òrgans formals de participació.



Font: elaboració pròpia

La Comissió de Seguiment

Es tracta de l'únic òrgan formal de participació del projecte que, de cara a la nova Fase d'Acció participativa mantindrà la mateixa composició, funcionament i funció que tenia en la fase anterior. Així, la Comissió de Seguiment continuarà estant integrada pels representants de les administracions públiques⁹ i les entitats socials amb representativitat territorial¹⁰ compromeses amb el projecte. En relació al funcionament, està previst que aquest òrgan segueixi realitzant una reunió trimestral. I pel que fa a les seves funcions, els objectius de la Comissió de Seguiment continuaran sent monitorar el desenvolupament del projecte, dotar-lo de legitimitat política i social i aconseguir els recursos necessaris per impulsar-lo. Aquesta última funció prendrà en els propers mesos una transcendència cabdal, ja que la implementació del Pla d'Acció està totalment supeditada a l'obtenció del finançament necessari. En el moment actual del desenvolupament del projecte és, doncs, fonamental que les administracions públiques que integren la Comissió de Seguiment s'impliquin activament en el desplegament de les tasques orientades a aconseguir els recursos necessaris per implementar el Pla d'Acció. En aquest sentit, des del Consorci s'està treballant en l'elaboració d'un Conveni de col·laboració entre diversos ajuntaments per promoure la Transició Agroecològica al Parc Natural 2018-2020¹¹.

Grups de Treball Sectorials i plenaris de la pagesia

Els Grups de Treball Sectorials (en endavant, GTS) són grups creats per desenvolupar de forma estable una acció o grup d'accions del Pla d'Acció. Pel que fa a la seva composició, es tracta en principi de grups mixtes en els que poden participar, a més de l'equip tècnic del projecte i de tècnics de les administracions públiques, membres de les entitats implicades en el procés i persones voluntàries. La funció dels GTS és dissenyar, executar i avaluar les accions proposades des del procés participatiu i recollides al Pla d'Acció, constituint-se d'aquesta manera en els seus òrgans executius.

Ja durant la Fase I del projecte, de Diagnòstic tècnic, es va acordar amb la pagesia de Collserola crear tres grups de treball sectorials (senglar, accés a la terra i Marca de Garantia) i fer reunions plenàries cada sis mesos per, per una banda, posar en comú la feina feta pels grups de treball i, per altra banda, tractar altres qüestions d'interès general per la pagesia. Durant la Fase II es va mantenir aquesta mateixa dinàmica de funcionament. Tanmateix, de cara a la Fase III, en el darrer plenari¹² es va acordar impulsar unes noves línies de treball¹³ i passar a fer «plenaris monogràfics» cada tres mesos. També es va acordar que no s'espera de la pagesia que participi a totes les

9 Consorci del Parc Natural de la Serra de Collserola, ajuntaments del nou municipis del Parc Natural, Diputació de Barcelona i Àrea Metropolitana de Barcelona.

10 Plataforma Cívica en Defensa de Collserola, Collserola Iniciatives, Universitat de Barcelona, Unió de Pagesos, Associació de Veïns i Veïnes de Sarrià, Cooperativa Can Pujades i Fires catalanes.

11 Els ajuntaments que en formaran part són: l'Ajuntament de Barcelona, l'Ajuntament de Sant Cugat del Vallès, l'ajuntament de Sant Feliu de Llobregat, l'Ajuntament de Molins de Rei, l'Ajuntament de Cerdanyola del Vallès, l'Ajuntament de Sant Just Desvern

12 El plenari va tenir lloc el 19 de març del 2018

13 Es tracta de les 4 accions incloses en la línia estratègica d'actuació número 1

reunions dels grups de treball, sinó que la idea és més aviat que aquests grups de treball tinguin una composició eminentment tècnica, i que els plenaris serveixin per a que la pagesia orienti, validi i enriqueixi la feina que estan fent aquests grups.

En la darrera etapa del procés de disseny participatiu del Pla d'Acció s'han creat 6 GTS per desenvolupar diverses accions del Pla¹⁴. En els propers mesos, és possible però que no tots els GTS creats fins ara tinguin continuïtat i mantinguin el seu compromís amb el desenvolupament de les accions del seu eix d'acció. En aquest sentit, tenint en compte que els recursos i la dedicació que l'equip tècnic pot dedicar al projecte són limitats, en el marc del procés participatiu de disseny del Pla d'Acció s'ha acordat que l'equip tècnic donarà prioritat i assumirà el lideratge del disseny i l'execució de les accions de les línies estratègiques d'actuació número 1 i número 7 (relacionades amb els àmbits de «producció agrària professional» i «comunicació», respectivament). Per a la resta de GTS, el rol de l'equip tècnic del projecte es limitarà a fer seguiment dels treballs que realitzin, i a donar suport puntual en cas que ho requereixin.

Grup Motor

En la Fase II del projecte el Grup Motor ha estat un dels principals protagonistes del procés d'acció-reflexió-acció, ha realitzat una reunió mensual i ha estat integrat per les persones amb perfil tècnic dinamitzadores del procés i per persones voluntàries especialment interessades i compromeses amb el projecte (pagesia i membres d'entitats que promouen l'Agroecologia a Collserola des del consum, l'educació, els horts d'autoconsum, etc.).

A la darrera reunió del Grup Motor, celebrada el 12 de març del 2018, es va acordar que de cara a la Fase III aquest òrgan formal de participació tindrà una nova composició i una periodicitat de reunions molt més baixa. Així, passarà a ser l'espai de coordinació dels GTS; es reunirà cada sis mesos; i estarà integrat per una o dues representants de cada GTS, i per les persones de l'equip tècnic, però estarà obert a que també hi participin altres persones que vulguin seguir de prop el desenvolupament del projecte i la feina dels GTS.

A la reunió del 12 de març es va acordar també que durant el període 2018 - 2020 es farà una reunió plenària del projecte cada any. El plenari coincidirà amb una de les reunions del Grup Motor i tindrà lloc en el marc de la Fira Agrícola de Collserola, que es celebra a Vallvidrera cada mes de maig. El plenari comptarà amb una primera part de treball intern a la que només assistiran les persones del Grup Motor (serà una de les dues reunions anuals del Grup Motor); i una segona part amb convocatòria àmplia i oberta orientada a donar a conèixer el projecte i les seves línies de treball al conjunt de la ciutadania dels municipis del Parc Natural.

14 El grups de treball creats són: servei d'assessorament, banc de terres, mercats de pagès, comunicació, xarxa d'horts rurals i educació agroecològica.