

A Collserola...

S'han complert ja 20 anys des de l'inici de l'estudi i seguiment de les poblacions d'ocells nidificants i hivernants al Parc. Any rere any s'ha pogut confirmar la presència de fins a 106 espècies d'ocells habituals a Collserola, i s'ha pogut seguir l'evolució de llurs poblacions lligada als canvis ambientals.

A l'hivern els ocells més freqüents als boscos són el pit-roig, la merla, el tallarol de casquet, les mallerengues i el raspinell, i als prats i conreus, destaquen el pinsà i el gafarró que, amb altres fringíl·lids, s'agrupen en nombrosos estols. A la primavera, abunden el cargolet, el pit-roig, les mallerengues, el bruel, el raspinell, el tudó, la merla, el rossinyol i el gafarró, entre d'altres.

Els ocells són afectats per les pèrdues de l'hàbitat, les sequeres, les onades de fred, els efectes dels incendis, les actuacions forestals i les molèsties generades per la freqüentació en llocs on crien, s'alimenten o es refugien. Cada espècie mostra afinitat per un tipus d'ambient donat que són molt sensibles a l'estructura de la vegetació, sobretot a la primavera, mentre que a l'hivern allò que més els condiciona és la disponibilitat de menjar.

L'abundància i la diversitat dels ocells estan relacionades amb l'estat dels espais naturals. La bona conservació dels hàbitats és fonamental i, en aquest sentit, no només compta l'extensió i qualitat dels boscos, ja que, els prats i els conreus són tan importants com les zones arbrades. És la diversitat d'ambients que permet l'existència de diferents formes de vida. En la mesura que valorem aquesta biodiversitat també ens enriqueix d'experiències interessants i d'un entorn més saludable.

Per saber-ne més

Els ocells a Collserola

Al llarg de l'any es realitzen diverses activitats d'observació d'ocells:

- Observació de rapinyaires - Campanya de seguiment de la migració d'aus rapinyaires. Al Turó de la Magarola durant la tardor.
- Feixa dels ocells de Can Coll, d'octubre a març, diumenges al matí.
- Programa educatiu "Aproximació a la fauna vertebrada", per a cicle superior de primària. Al CEA Can Coll, durant l'hivern.
- Programa educatiu "Investigació faunística per a batxillerat". A l'Aula d'educació ambiental de Can Balasc, a la primavera.
- Més informació a:
 - Guia de natura del Parc de Collserola
 - Web del Parc: www.parccollserola.net

Ocells i clima

• INSTITUT CATALÀ D'ORNITOLOGIA. Institució de referència en l'àmbit català. Coordina diversos programes de seguiment d'ocells mitjançant una àmplia xarxa de col·laboradors.
<http://www.ornitologia.cat>

• SEO / Birdlife. Associació que porta més de cinquanta anys dedicada a la conservació de les aus i de la natura. Desenvolupa diversos programes de seguiment, xarxa fenològica i canvi climàtic.
<http://www.seo.org>; <http://www.avesyclima.org>

Recursos per als ocells

Proporcionen productes relacionats amb la conservació de les aus (bibliografia, caixes niu, menjadores, etc.):
LPO (Lliga per a la Protecció dels Ocells). <http://www.lpo.fr>
RSPB (Reial Societat de Protecció de les Aus). <http://www.rspb.org.uk>
Ecotenda. <http://www.ecotenda.es>
Jacobi Jayne. <http://www.jacobijayne.com>
Oryx. <http://www.oryxdistribucions.com>

Proporciona plantes autòctones de la Península Ibèrica i Balears, i plantes adaptades al clima mediterrani:
Bioriza. <http://www.bioriza.com>

També podeu consultar:
Centre de Documentació i Recursos del Parc de Collserola
Tel.: 93 692 29 16
<http://www.parccollserola.net/cdre>

Apropar els ocells



Hi ha ocells que viuen tot l'any a les mateixes zones on nidifiquen i n'hi ha que migren milers de quilòmetres per passar l'hivern en llocs que els resulten més favorables.

Les condicions climàtiques marquen les pautes i el ritme de la floració i fructificació de les plantes i dels animals que en depenen. Els canvis globals en el clima els afecten a tots. Els moviments dels ocells migratoris són indicadors d'alguns d'aquests canvis, ja que condicionen les seves dates de partida o arribada.

D'altra banda, els canvis estacionals comporten una variació en l'alimentació d'alguns ocells, que mengen insectes en èpoques de bonança i passen a alimentar-se de fruits, durant les èpoques més fredes.

Els ocells en, condicions normals, troben al seu medi el menjar que necessiten. Tanmateix en els rigors de l'hivern accepten de bon grat una font regular d'aliment que nosaltres els podem oferir.

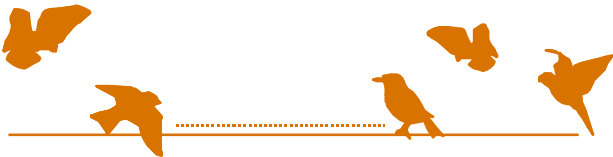
Si voleu, podeu apropar la natura a la vostra vida quotidiana proporcionant aliment als ocells durant els mesos més freds. Així podreu gaudir de les seves visites i veure com alguns hi van cada dia, i d'altres, fins i tot, hi poden tornar cada any... Aquí trobareu tot un seguit de consells i consideracions que us hi poden ajudar.

 **Parc de Collserola**

Com atraure els ocells a l'hivern:

MENJADORES I MENÚS PREPARATS

La col·locació de menjadores i abeuradors és una bona manera de contribuir a la potenciació de la fauna, al mateix temps que serveix per a observar-los més fàcilment.

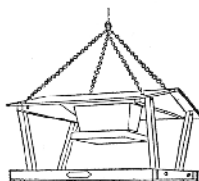


Què cal tenir en compte

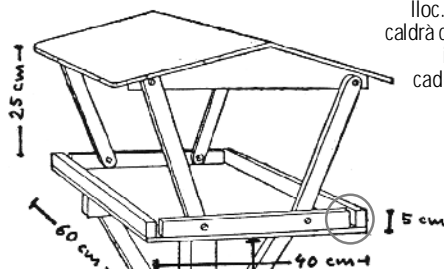
- ▶ Doneu menjar només a l'hivern, quan escasseja més l'aliment (des de mitjans de setembre fins a finals de març, mentre les temperatures són baixes). A l'època de cria no cal: és millor que s'alimentin de forma natural.
- ▶ Poseu el menjar en quantitats petites, preferiblement sempre ben d'hora al matí i al capvespre, ben protegit de la humitat.
- ▶ Convé posar més d'un tipus de menjar: escaiola, llinosa, pipes, cacauets, mill, mostassa, ordi, trossets de fruita o formatge, menjar preparat per insectívors...
- ▶ Important!! Mai s'ha de donar menjar salat ni torrat.
- ▶ Si els ofereu greix, no utilitzeu margarina: és laxant i per tant no és apta per als ocells, podeu utilitzar mantega de cacauets.
- ▶ Netegeu la menjadora regularment per tal d'evitar el contagi de malalties.
- ▶ Procureu que a prop de la menjadora hi hagi també un punt amb aigua neta.
- ▶ Situeu-les fora de l'abast dels gats!! A uns 3 m de distància dels arbres o murs més propers.
- ▶ Si esteu situats a prop d'espais naturals o ruderals és probable que us visitin més espècies d'ocells que si esteu en zones molt urbanitzades.

Les mides indicades són orientatives. Segons cada cas (els materials disponibles, el lloc d'instal·lació, etc.) podeu adaptar-ho i fer el vostre propi model de menjadora.

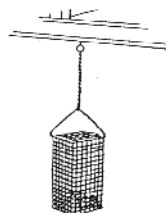
Feu-la de fusta, evitant "l'aglomerat" que, si es mulla, s'infla i es deteriora ràpidament.



La menjadora també pot penjar-se de la branca d'un arbre o d'algun altre lloc. En aquests casos caldrà completar el model instal·lant-hi unes cadenes a la teulada.



Uns espais al marge faciliten la neteja i el drenatge.



Col·locar un cistell o una bossa de filat plena de cacauets, farà delir les mallerengues.

Un suport amb la superfície ben llisa és ideal per evitar l'accés de gats i rosegadors.

MENÚS... per menjar fresc a ciutat

Les ciutats contenen mosaics de vegetació on els ocells hi poden trobar refugi i aliment: les tanques vegetals d'arbres o arbusts alineats, els solars abandonats amb plantes espontànies, els jardins o els balcons i terrasses amb testos. Si voleu construir un espai de refugi i aliment d'ocells, a la taula adjunta us proposem plantes que els atrauen. Són autòctones o van ser introduïdes fa molt temps. Estan ben adaptades al clima i en general necessiten poca aigua.

Què cal tenir en compte

- ▶ Col·loqueu les plantes en llocs que us permetin una bona observació sense molestar els ocells.
- ▶ Trieu plantes que fructifiquin en diverses èpoques.
- ▶ Poseu plantes que fan fruits i llavors petits: atrauen més espècies.
- ▶ Afegiu algunes lleguminoses i gramínies. Els ocells granívors hi podran menjar i també alguns insectes pol·linitzadors.
- ▶ Eviteu l'ús d'insecticides, herbicides i fungicides.
- ▶ Mantingueu un punt d'aigua, especialment a l'estiu.

Plantes que fructifiquen a l'hivern i/o primavera

- Aladem / Aladierno *Rhamnus alaternus*
- Arboç / Madroño *Arbutus unedo*
- Esparreguera / Espàrrago amarguero *Asparagus acutifolius*
- Rogeta / Rubia *Rubia peregrina*
- Heura / Hiedra *Hedera helix*
- Marfull / Durillo *Viburnum tinus* T
- Roser caní / Rosales *Rosa canina*
- Galzeran / Rusco *Ruscus aculeatus*
- Llorer / Laurel *Laurus nobilis*
- Ullastre / Olivar silvestre *Olea europaea ssp sylvestris*

Plantes que fructifiquen a finals de l'estiu / tardor

- Aritjol / Zarparrilla *Smilax aspera*
- Esbarzer / Zarza, zarzamora *Rubus ulmifolius*
- Llentiscler / Lentisco *Pistacia lentiscus*
- Saüc / Saüco *Sambucus nigra*
- Aranyoner Endrino *Prunus spinosa*
- Arc blanc / Espino albar, majuelo *Crataegus monogyna*
- Cadec / Enebro *Juniperus oxycedrus*
- Lledoner / Almez, Latonero *Celtis australis*
- Magraner / Granada *Punica granatum*
- Olivereta / Aligustre *Ligustrum vulgare* T
- Sanguinyol / Cornejo *Cornus sanguinea* T
- Avellaner / Avellano *Corylus avellana*

● llavors grans ● llavors mitjanes ● llavors petites

T : adequades per fer tanques vegetals